

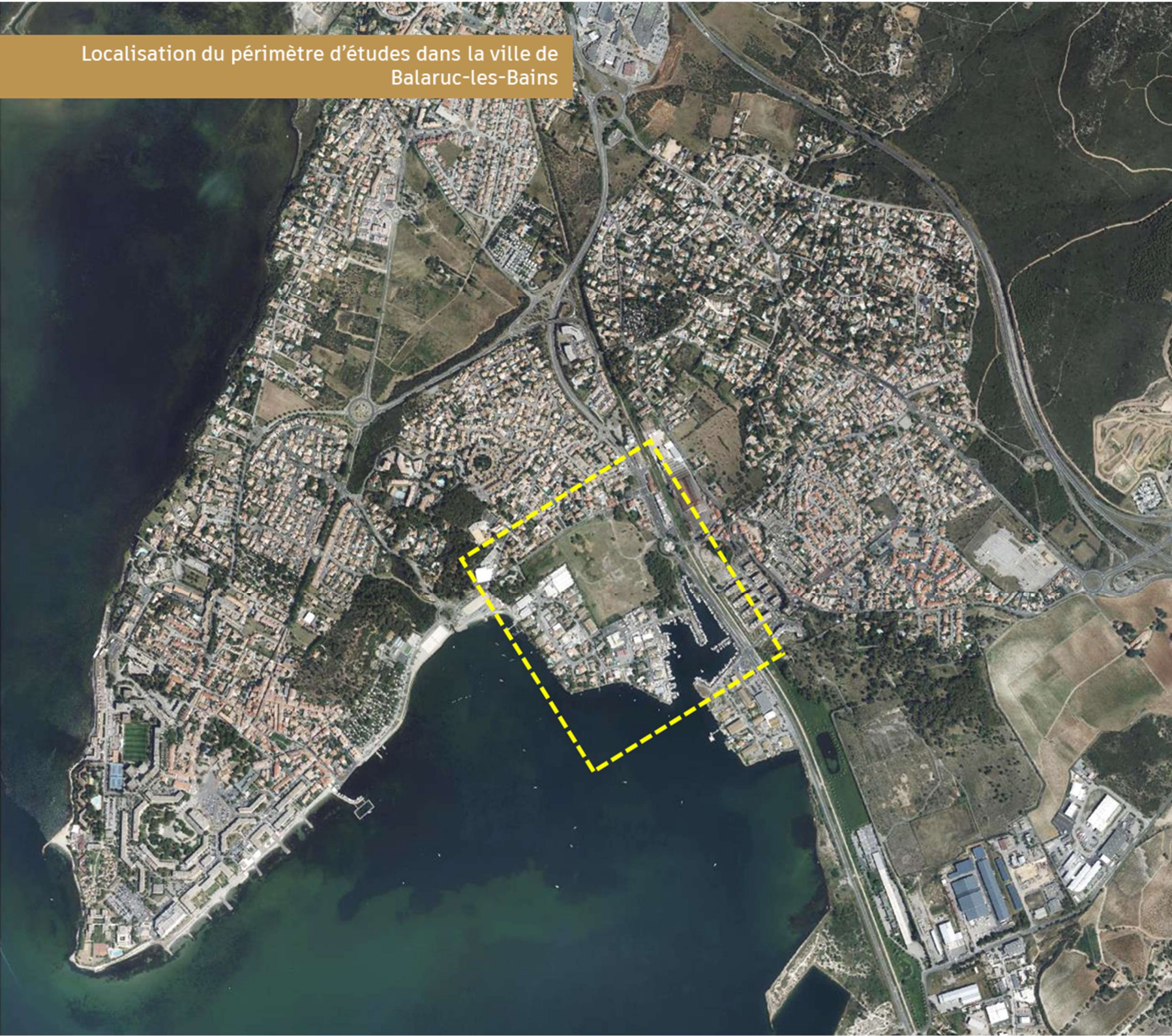




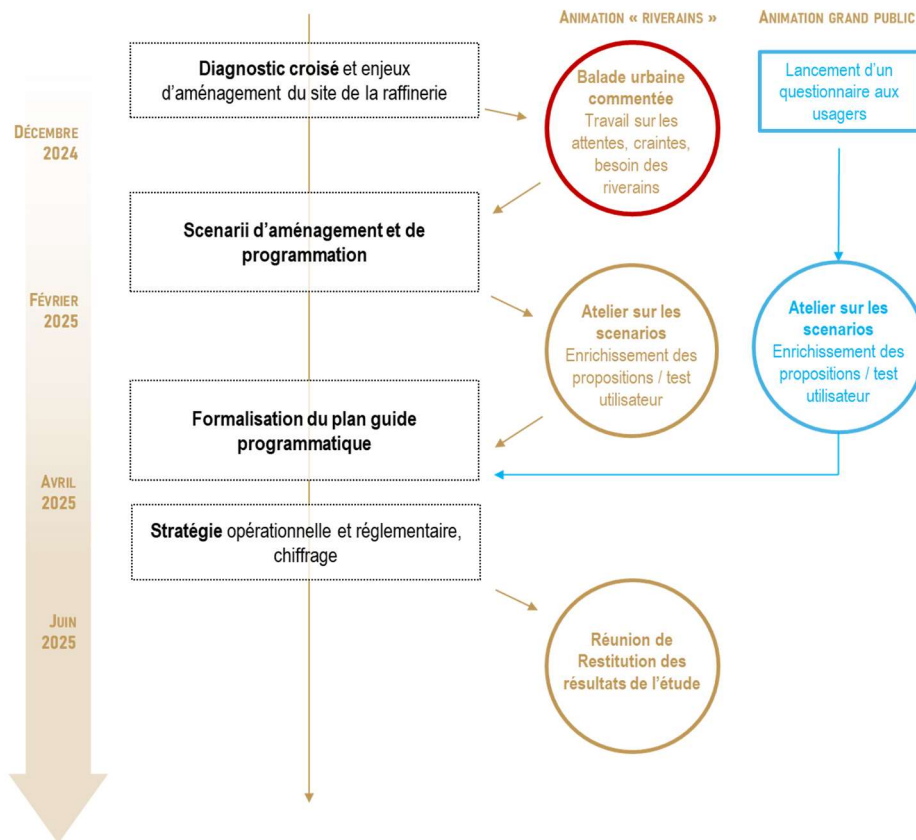
# SOMMAIRE

<b>SOMMAIRE.....</b>	<b>3</b>
<b>RAPPEL DE LA DEMARCHE DE L'ATELIER.....</b>	<b>5</b>
CONTEXTE.....	5
OBJECTIF DE L'ATELIER.....	5
PARTICIPATION.....	6
PRINCIPES D'ORGANISATION ET REGLES DU JEU.....	6
DEROULEMENT.....	7
<b>SYNTHESE DE L'ATELIER.....</b>	<b>9</b>
<b>ANNEXES.....</b>	<b>13</b>
EXPRESSION DES ATTENTES (FORMULATION DES PARTICIPANTS).....	13
CAPTATION DES ECHANGES ET DES EVALUATIONS INDIVIDUELLES.....	13

Localisation du périmètre d'études dans la ville de  
Balaruc-les-Bains



# RAPPEL DE LA DEMARCHE DE L'ATELIER



*Le planning de la mission de programmation et des étapes de la concertation*

## CONTEXTE

Cet atelier s'inscrit dans le cadre de la concertation publique relative à l'aménagement du site de la Raffinerie du Midi. L'aménagement du secteur Raffinerie-Suttel est un projet de renouvellement urbain et il pourrait avoir pour effet de modifier de façon substantielle le cadre de vie. Aussi, conformément au code de l'Urbanisme, une concertation préalable doit être mise en place.

Une étude de programmation urbaine et paysagère, co-construite avec les Balarucois, se déroulera sur la fin de l'année 2024 et le 1er semestre de l'année 2025. Elle devra permettre de définir le programme et le schéma d'aménagement du projet.

Après un 1<sup>er</sup> diagnostic du site réalisé par l'équipe en charge de l'étude, un atelier de co-construction a été organisé avec les riverains et usagers du site afin de leur permettre d'exprimer leurs attentes, leurs craintes ainsi que leurs premières réflexions sur ce secteur à enjeux de la commune.

## OBJECTIF DE L'ATELIER

L'objectif de cet atelier est de s'accorder sur les enjeux issus du diagnostic. Les objectifs de l'atelier étaient de :

- **Partager les constats** sur le périmètre d'études à travers une balade commentée

- **Permettre aux parties prenantes d'exprimer** leurs besoins, craintes et attentes prioritaires quant à l'évolution de ce secteur stratégique ;

## PARTICIPATION

L'atelier de concertation s'est tenu le samedi 30 novembre 2024 à 10h à 12h30 à la salle Manuréva.

**Au total, 25 personnes ont participé à l'atelier (hors animateurs).** Il a regroupé des habitants et des professionnels tous riverains du secteur d'étude ainsi qu'un représentant du conseil de quartier Athena et un usager du site de Port Suttel. Les participants ont fait preuve d'un fort engagement et d'une dynamique positive tout au long de l'atelier, se traduisant par une participation engagée aux groupes de travail et des débats constructifs.

## PRINCIPES D'ORGANISATION ET REGLES DU JEU

La réussite de l'atelier tient au respect de bases organisationnelles et des règles du jeu garantissant un déroulement constructif des échanges et permettant l'égalité d'accès à la parole et d'expression pour les participants.

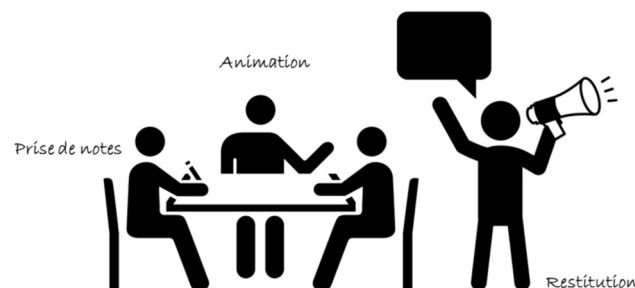
Pour cela, quelques règles ont été assurées, visant à assurer la cohérence des échanges et des débats pour une restitution optimale :

- Intégrer la diversité des connaissances et attentes, leurs complémentarités et discordances.
- S'engager dans un processus de co-construction de projet collectif.
- Les animateurs jouent le rôle de facilitateur et créer les conditions de d'échanges entre les participants.

- Les rapporteurs des groupes de travail s'assurent de garantir la pleine restitution des éléments identifiés collectivement comme enjeux et les attentes avancés au cours des échanges du groupe de travail.
- L'atelier s'inscrit dans un processus de recherche de solutions et n'est pas un lieu de décision. Les décisions seront prises selon les règles démocratiques et institutionnelles en vigueur.

Il a été également signalé quelques règles du jeu pour les séances de travail en groupe :

- Toute opinion est légitime :
  - Être ouvert, écouter les autres est important,
  - S'exprimer, parler de ses propres perceptions et non pas de ce que l'on entend,
  - Être synthétique, se concentrer sur l'essentiel.
- Contribuer à un avenir positif, ne pas chercher les boucs émissaires pour les choix passés.
- L'intérêt de l'ensemble prime par rapport à l'intérêt personnel ou spécifique à des groupes particuliers.
- Tout le monde s'exprime librement et déclare de manière transparente les avis personnels et ceux qui sont liés à une fonction ou à des intérêts collectifs qu'il représente.



## DEROULEMENT

Animé par Sébastien RAMORA (assisté de Laurent Combes et Laetitia ZAGAR du groupement d'études), l'atelier s'est déroulé en 3 temps :

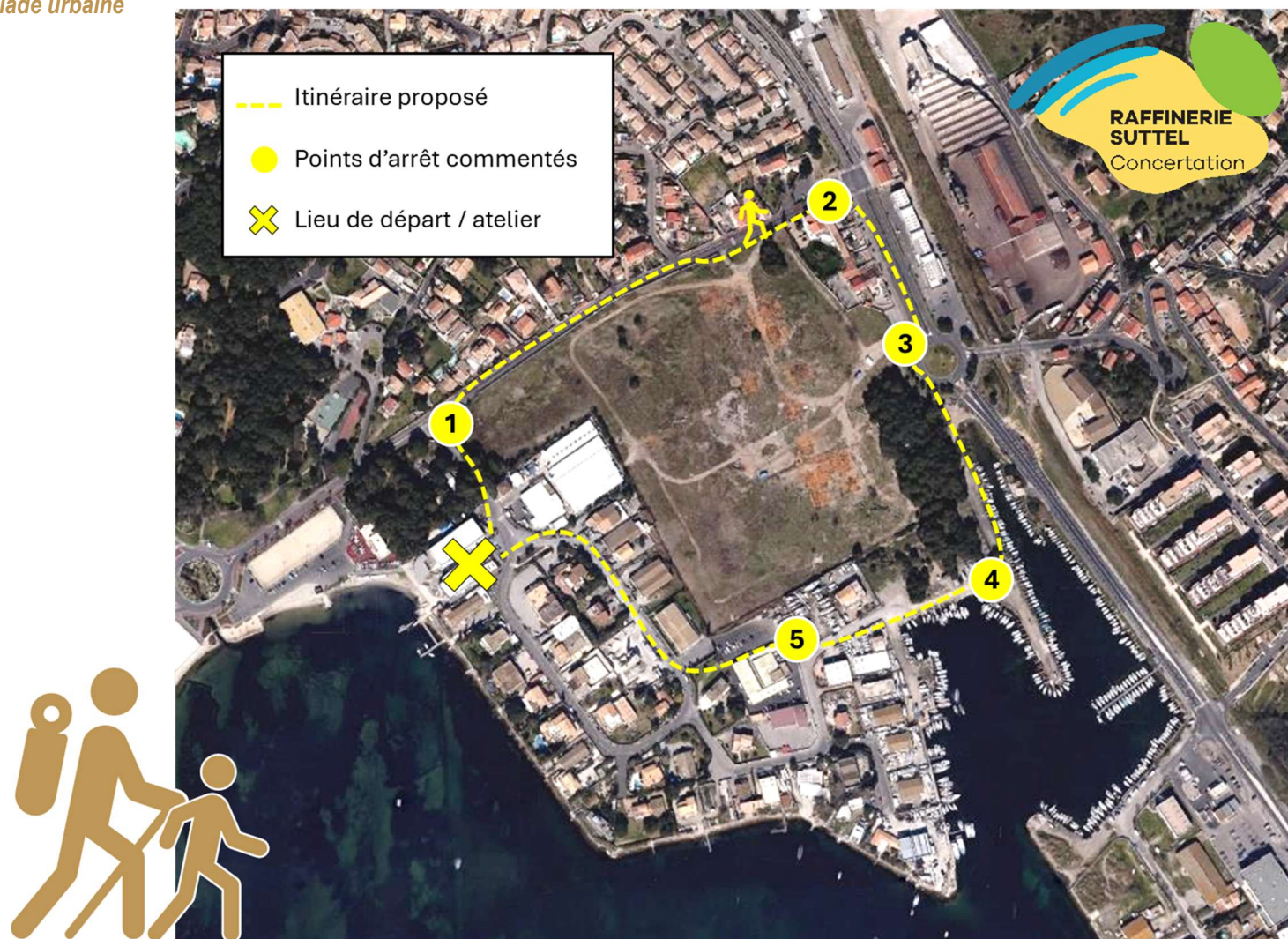
- Un 1<sup>er</sup> temps liminaire avec le lancement de l'atelier de concertation par M. GAU, élu à la participation citoyenne. La présentation de l'ordre du jour et du déroulement de l'atelier participatif par Sébastien RAMORA,
- Un second temps consacré à la balade urbaine, selon un parcours autour du site de la Raffinerie du Midi et commenté des premiers éléments du diagnostic,
- Un 3<sup>ème</sup> temps de débriefing à chaud de la balade et d'idéation en groupes de travail,
- Enfin, une dernière étape d'évaluation individuelle des attendus prioritaires pour l'aménagement du site de la Raffinerie du Midi.

Le déroulé détaillé et minuté est présenté ci-contre.

**La présente synthèse se déroule en deux parties : une partie plus analytique et synthétique des échanges entretenus et en annexe, un report fidèle et exhaustif des propositions formulées par les participants.**

	Etapes de travail	Durée	Intervenants
<b>10h00</b>	Accueil et introduction en salle	15'	Elu / Groupement
<b>10h15</b>	Présentation de <b>l'ordre du jour</b> et déroulement de l'atelier	10'	Groupement
<b>10h25</b>	<b>Diagnostic en marchant</b>	<b>85'</b>	<b>Groupes</b>
<b>11h45</b>	Retour en salle et disposition en groupes	5'	Groupes
<b>12h50</b>	Présentation de l'exercice de débriefing	10'	Groupement
<b>12h00</b>	<b>Débriefing de la balade et expression des attentes, craintes (idéation)</b>	<b>20'</b>	<b>Groupes</b>
<b>12h20</b>	Synthèse et restitution	10'	Groupes
<b>12h30</b>	Conclusion		Elu / groupement

Le parcours de la balade urbaine





# SYNTHESE DE L'ATELIER

## LA BALADE URBAINE

La balade urbaine a pris départ à la salle Manuréva et s'est articulé autour de 5 lieux sécurisés à partir duquel Sébastien RAMORA a présenté les problématiques observées et mises en évidence par le 1<sup>er</sup> travail de diagnostic du groupement d'études. Chacun de ces arrêts a permis aux participants de partager leur propre lecture des problématiques ou contraintes du site et parfois d'apporter des compléments d'information.



Au cours de cette balade, plusieurs retours ont été formulés par les participants :

- Les participants confirment l'impact du ruissellement pluvial sur le croisement de l'avenue de la Gare et la rue des Trimarans : celui-ci devient impraticable lors de forts épisodes pluvieux.
- Les riverains de l'avenue de la Gare ont insisté sur le conflit d'usage observé sur la promenade piétonne en platelage bois : les cyclistes empruntent cette promenade car il n'existe pas de piste cyclable sur cet itinéraire et entrent en conflit d'usage avec les piétons et génèrent des conflits d'usage potentiellement dangereux.
- L'aménagement actuel du carrefour entre l'avenue de la Gare et la RD2 n'est pas adapté aux mobilités actives. Le feu piéton ne fonctionne pas.
- Les professionnels de la zone de Suttel ont souhaité alerter sur deux problématiques : la 1<sup>ère</sup> concerne la présence de squats sur le site et leur impact sur la salubrité publique du site (un incendie récent a été déclenché) ; la 2<sup>nd</sup>e concerne la fréquentation du site de Suttel par les piétons et les cycles et en particulier lors des manœuvres de manutention des bateaux (risque d'accident). Ils interrogent la pertinence de la piste cyclable qui a été aménagée sur la rue des Trimarans et qui débouche sur le site de Suttel.

## LE DEBRIEFING DE LA BALADE

Au retour de la balade, les participants se sont regroupés dans la salle par table de 6 à 7 personnes pour débriefer de ce qu'ils ont vu et entendu. Les consignes suivantes leur ont été formulées :

*« Faire un tour de table, se présenter rapidement et échanger ensemble des constats abordés lors de la balade qui vous paraissent les plus importants.*

*Discuter des attendus de l'aménagement de ce site. Noter les attentes en commençant par : « L'aménagement de ce site doit permettre de... » Puis noter sur des bandes de couleur les 3 attentes prioritaires ».*

Chaque groupe s'est concerté pour proposer leur lecture des besoins et enjeux du site.



Les propositions des participants peuvent être regroupées autour de 4 sujets principaux :

- L'amélioration et la sécurisation des déplacements tous modes : les participants ont, pour la plupart, convergé vers le besoin d'améliorer l'accessibilité depuis la RD2 jusqu'à la station et de sécuriser les modes actifs. L'absence de pistes cyclables fait défaut et induit un conflit d'usage avec les piétons. La création d'une piste cyclable dédiée apparaît donc comme un besoin majeur ;
- Le réaménagement du site de Suttel a également été mis en avant par une partie des participants (notamment les professionnels mais pas uniquement). Son aménagement est donc à revoir et une meilleure gestion des usagers est plébiscitée afin de proposer une cohabitation apaisée ;
- L'aménagement d'un parc paysager sur le site pollué de la Raffinerie du Midi a également été proposée par les participants. Beaucoup ont exprimé ce souhait pour redonner une place à la nature en ville.
- Enfin, certains participants ont exprimé le besoin de réaliser sur le site de la Raffinerie du Midi des aires de stationnement et une meilleure desserte en transport en commun pour limiter l'engorgement des automobiles dans le centre-ville.

## PRIORISATION INDIVIDUELLE

Sur la base des propositions formulées par les différents groupes et affichés au mur de la salle, chaque participant a pu prioriser l'action / l'enjeu qui lui semblait le plus important à mettre en œuvre dans le cadre de l'aménagement du site.



## BILAN DE L'ATELIER

L'atelier a été marqué par une bonne dynamique, un bon engagement de la part des participants dans une ambiance collaborative et constructive, qui a permis de partager les attentes de chacun, certaines craintes mais surtout les besoins et les volontés d'aménagement partagées pour le devenir du site.

Deux attentes claires et récurrentes ont été plus particulièrement formulées :

- améliorer la sécurisation des déplacements sur l'avenue de la Gare
- réaménager le Port Suttel pour permettre au site d'être à la fois plus adapté aux activités professionnelles en place mais aussi mieux contribuer à la qualité du cadre de vie local.

Ces éléments seront intégrés par l'équipe de conception dans la mise au point du schéma directeur.

**Monsieur GAU, élu à la concertation citoyenne, a conclu cet atelier en s'engageant à poursuivre ce travail collectif avec les riverains afin d'écrire ensemble la feuille de route de ce site stratégique.**

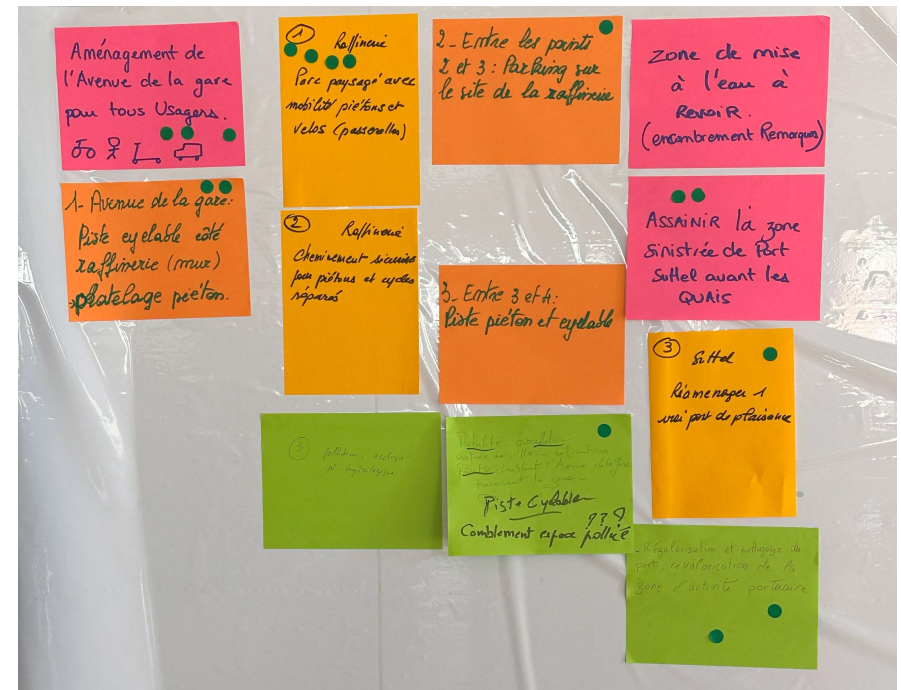


# ANNEXES

## EXPRESSION DES ATTENTES (FORMULATION DES PARTICIPANTS)

L'aménagement de ce site doit permettre de...	Nombre de vote
Raffinerie : parc paysager avec mobilités piétons et vélos (passerelle)	4
Aménagement de l'Avenue de la Gare pour tous les usagers	3
Avenue de la gare : piste cyclable côté raffinerie (mur) et platelage piéton	2
Assainir la zone sinistrée de Port Suttel avant les quais	2
Régularisation et nettoyage du port, revalorisation de la zone d'activité portuaire	2
Réaliser des parkings sur le site de la Raffinerie (entre les arrêts 2 et 3)	1
Mobilité – circulation – entrée de ville – définition d'une route doublant l'avenue de la gare traversant la zone de la Raffinerie / comblement espace pollué	1
Suttel : réaménager un vrai port de plaisance	1
Zone de mise à l'eau à revoir	0
Pollution – écologie - hydrologie	0

## CAPTATION DES ECHANGES ET DES EVALUATIONS INDIVIDUELLES





**RAFFINERIE  
SUTTEL**  
Concertation